

**แบบสรุปผลการดำเนินงานโครงการที่ได้รับการสนับสนุนงบประมาณรายจ่ายเงินรายได้**  
**สำนักงานวิทยาเขตปัตตานี ประจำปีงบประมาณ พ.ศ. 2567**

-----

**1. รายละเอียดเกี่ยวกับโครงการ/กิจกรรม**

ชื่อ เสริมสร้างบทบาทและความเข้มแข็งแก่อาจารย์ที่ปรึกษา ประจำปีงบประมาณ 2567

ผู้รับผิดชอบโครงการ ฝ่ายงานพัฒนาอาจารย์ งานหลักสูตรและส่งเสริมการเรียนรู้

คณะ/หน่วยงาน กองบริหารวิชาการและวิจัยวิทยาเขตปัตตานี

หมายเลขโทรศัพท์ เบอร์ภายใน 5166 E-mail: Kassama.ma@psu.ac.th

ระยะเวลาดำเนินการ 7.30 ชั่วโมง

Module 1: หัวข้อ “บทบาทของอาจารย์ที่ปรึกษา มหาวิทยาลัยสงขลานครินทร์วิทยาเขตปัตตานี”  
 ในวันศุกร์ ที่ 3 พฤศจิกายน 2566 เวลา 08.30 – 16.00 น.

งบประมาณที่ได้รับอนุมัติจัดสรร.....50,000.....บาท งบประมาณที่ใช้จ่ายจริง..... 16,570..... บาท  
 งบประมาณคงเหลือ..... 33,430.....บาท (รายละเอียดค่าใช้จ่ายดังตาราง)

**2. รายละเอียดเกี่ยวกับผลการดำเนินการของโครงการ/กิจกรรม**

**2.1 วัตถุประสงค์ของโครงการ/กิจกรรม**

1. เพื่อให้อาจารย์ที่ปรึกษาเกิดความตระหนักถึงความสำคัญของภาระหน้าที่ และบทบาทของอาจารย์ที่ปรึกษาที่ดี และให้คำแนะนำเกี่ยวกับการเรียนการสอน เพื่อให้เป็นไปตามหลักสูตรและแผนการศึกษา
2. เพื่อให้อาจารย์ที่ปรึกษามีโอกาสในการแลกเปลี่ยนเรียนรู้ ถ่ายทอดประสบการณ์การเป็นอาจารย์ที่ปรึกษา

**2.2 กลุ่มเป้าหมาย (เป็นใคร/จำนวนเท่าใด)**

- อาจารย์ที่ศึกษานักศึกษาระดับปริญญาตรี วิทยาเขตปัตตานี จำนวน 30 คน
- วิทยากรและทีมงาน จำนวน 10 คน

**2.3 กิจกรรมที่ดำเนินการ**

อบรมเชิงบรรยายควบคู่กิจกรรมการเรียนรู้

## 2.4 สรุปผลการดำเนินการ

จากข้อมูลวัตถุประสงค์ ที่อาจารย์ผู้เข้าร่วมได้กรอกข้อมูลในชั้นตอนลงทะเบียน อาจารย์ที่ปรึกษามีความตั้งใจในการเข้าร่วมการอบรม เพื่อจะได้เพิ่มพูนความรู้ พัฒนาตนเอง ให้มีความเข้าใจด้านบทบาทอาจารย์ที่ปรึกษา เพื่อร่วมแลกเปลี่ยน พัฒนาการ และ มีทักษะ ในการให้คำปรึกษาที่สอดคล้องกับความต้องการและสภาพของนักศึกษาตามความแตกต่าง และความหลากหลายและสร้างเครือข่าย จะได้ช่วยดูแล ให้คำปรึกษา แนวทางสำหรับนักศึกษาเกี่ยวกับ ด้านงานทะเบียนและหลักสูตร ที่เกี่ยวข้องกับนักศึกษา ม.อ. วิทยาเขตปัตตานี แนวทางการดูแล นักศึกษาให้ดียิ่งขึ้น และทั้งนี้ เพื่อเตรียมความพร้อมในการเป็นอาจารย์ที่ปรึกษานักศึกษา ปีการศึกษา 2567

ผลตอบรับจากการจัดอบรมอาจารย์ที่ปรึกษา module ที่ 1 ประจำปีงบประมาณ 2567 เป็นที่น่าพอใจ ที่อาจารย์ที่ปรึกษาเกิดความเข้าใจภาพรวมของภาระงานการเป็นที่ปรึกษาครอบคลุม ยิ่งขึ้น ในด้านการลงทะเบียน การตรวจสอบรายชื่อนักศึกษาในรายวิชา และตรวจสอบ ความคืบหน้าการเก็บรายวิชา การตรวจสอบการสำเร็จการศึกษาของนักศึกษา อาจารย์ที่ปรึกษา ได้บรรลุวัตถุประสงค์ และการอบรมครั้งนี้มีประโยชน์ในการนำไปใช้ในบทบาทอาจารย์ที่ปรึกษามาก และสามารถนำไปใช้เตรียมความพร้อมในการดูแลนักศึกษารหัส 67

เรียบเรียงจากผลการประเมินหลังเข้าร่วมอบรมอาจารย์ที่ปรึกษา Module 1

จำนวนผู้เข้าร่วมโครงการ รวมทั้งสิ้น 26 คน

จำนวนผู้ตอบแบบประเมิน 26 คน

แบ่งเป็นรายละเอียด ดังนี้

คณะ	จำนวน (คน)
คณะศึกษาศาสตร์	2
คณะมนุษยศาสตร์และสังคมศาสตร์	3
คณะรัฐศาสตร์	2
คณะวิทยาศาสตร์และเทคโนโลยี	10
คณะวิทยาการอิสลาม	8
คณะศิลปกรรมศาสตร์	1
<b>รวม</b>	<b>26</b>

## แบ่งเป็นรายสาขาวิชาที่ดูแล ดังนี้

คณะ	จำนวน (คน)
เคมีชีววิทยา	5
การปกครอง	1
การสอนอิสลามศึกษา	2
คณิตศาสตร์	1
คณิตศาสตร์และวิทยาการคอมพิวเตอร์	4
ชีววิทยา	1
ทัศนศิลป์	1
นวัตกรรมธุรกิจอิสลาม	2
บริหารธุรกิจบัณฑิต	1
ปกครองท้องถิ่น	1
พัฒนาสังคม	1
ภาษาเกาหลี	1
วิทยาศาสตร์การอาหารและโภชนาการ	2
สาขาวิชาการสอนอิสลามศึกษา	1
อิสลามศึกษา	2
<b>รวม</b>	<b>26</b>

## แบ่งเป็นชั้นปีที่ดูแล ดังนี้

คณะ	จำนวน (คน)
ชั้นปีที่ 1	7
ชั้นปีที่ 2	4
ชั้นปีที่ 3	10
ชั้นปีที่ 4	5
<b>รวม</b>	<b>26</b>

### 2.4.1 ผลการดำเนินการด้านความรู้ความเข้าใจเกี่ยวกับงานหลักสูตร

ความรู้ความเข้าใจเดิม และได้ทวนซ้ำ	ความรู้ความเข้าใจใหม่ที่อาจารย์ได้รับในครั้งนี้
<ul style="list-style-type: none"> <li>• สถานภาพของนักศึกษา</li> <li>• การหาข้อมูลในเว็บไซต์</li> <li>• การให้คำแนะนำทั่วไป</li> <li>• รายวิชาในหลักสูตร</li> <li>• รายวิชา GE</li> <li>• PLOs ของหลักสูตร</li> <li>• ระบบทะเบียน</li> <li>• โครงสร้างหลักสูตร การลงทะเบียน</li> <li>• สถานะนักศึกษา คู่มือการศึกษา</li> </ul>	<ul style="list-style-type: none"> <li>• วิชา GenEd ที่ไม่สามารถเลือกเป็นเลือกเสรีได้</li> <li>• เนื้อหาในเว็บไวย์แนะนำนักศึกษา</li> <li>• การวางแผนให้ศ.บางรายที่ต้องการจบ</li> <li>• เป้าหมายการเรียนรายบุคคล</li> <li>• เข้าใจลำดับการดูแลนักศึกษาตามหลักสูตร โดยเฉพาะปี 1</li> <li>• การดูแลการตรวจสอบรายวิชาต่าง ๆ</li> <li>• รายละเอียดที่ใช้เกี่ยวกับหลักสูตร</li> <li>• บทบาทอาจารย์ที่ปรึกษาในการดูแลหลักสูตร</li> <li>• การตรวจสอบความสำเร็จของนักศึกษาต้องสอดคล้องกับหลักสูตรงานละเอียดที่ต้องอาศัยความร่วมมือทั้งอาจารย์และนักศึกษาปฏิบัติ ตามระเบียบที่กำหนดไว้</li> <li>• ระบบ sims</li> </ul>

### 2.4.2 ผลการดำเนินการด้านความรู้ความเข้าใจเกี่ยวกับงานทะเบียน

ความรู้ความเข้าใจเดิม และได้ทวนซ้ำ	ความรู้ความเข้าใจใหม่ที่อาจารย์ได้รับในครั้งนี้
<ul style="list-style-type: none"> <li>• อาจารย์ที่ปรึกษาต้องทำหน้าที่มหาลัยและฝ่ายทะเบียนกำหนดการเข้ารับการจบการศึกษา</li> <li>• ขั้นตอนการติดตามนักศึกษา</li> <li>• กำหนดการลงทะเบียนเรียนแต่ละภาคการศึกษา ขั้นตอนต่าง ๆ ที่เกี่ยวข้องและดูแลการลงทะเบียนนักศึกษา สถานะนักศึกษา คู่มือการศึกษา</li> </ul>	<ul style="list-style-type: none"> <li>• ทราบแนวทางในการปฏิบัติมากขึ้น</li> <li>• การดูสถานภาพนักศึกษา จำนวนชั่วโมงกิจกรรม</li> <li>• ทางด้านข้อมูลในคู่มือการศึกษา</li> <li>• ความรู้ด้านการลงทะเบียน การจ่ายค่าเทอม กยศ การรีไทร์ การรีเกรด ระบบ sis ใหม่</li> <li>• การจบการศึกษา การใช้เครื่องมือ</li> <li>• เกี่ยวกับรายละเอียด เพจ การลงทะเบียนและการตรวจสอบความสำเร็จของนักศึกษา ค้นหาหน้าเพจที่ไม่ทราบมาก่อนได้</li> </ul>

### 2.4.3 ผลการดำเนินการด้านคู่มืออาจารย์ที่ปรึกษา

%GT Count of ที่ by รูปแบบตัวอักษร



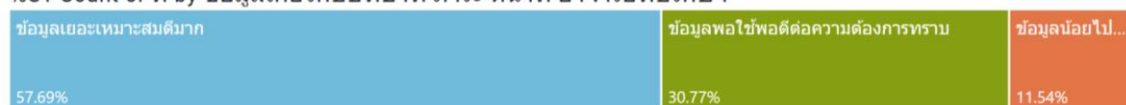
%GT Count of ที่ by ขนาดตัวอักษร



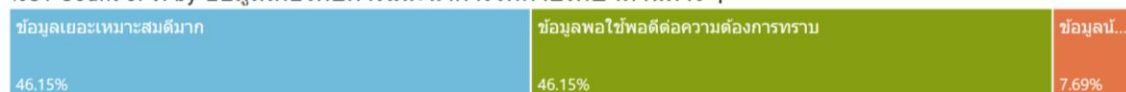
%GT Count of ที่ by ขนาดเล็กคู่มือ



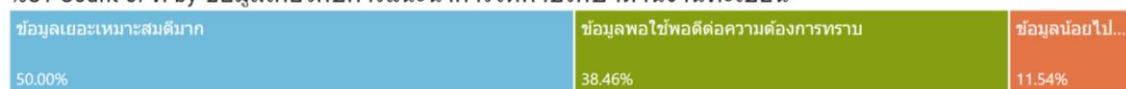
%GT Count of ที่ by ข้อมูลเกี่ยวกับบทบาท ภาระ หน้าที่ อาจารย์ที่ปรึกษา



%GT Count of ที่ by ข้อมูลเกี่ยวกับการแนะนำการให้คำปรึกษาด้านต่าง ๆ



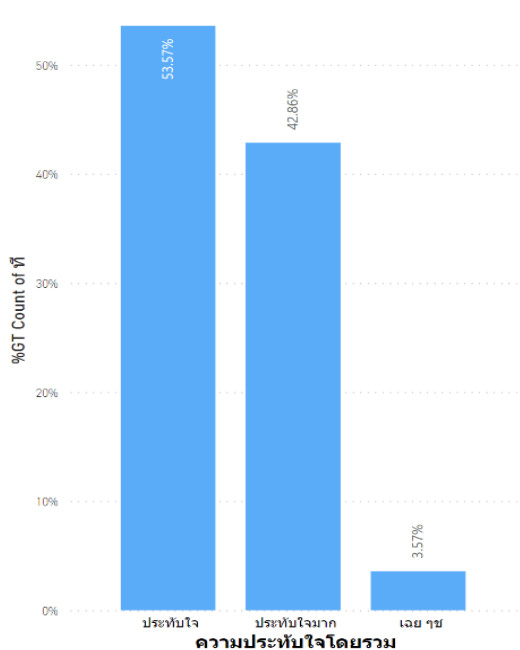
%GT Count of ที่ by ข้อมูลเกี่ยวกับการแนะนำการให้คำปรึกษาด้านงานทะเบียน



### ผลการดำเนินการด้านคู่มืออาจารย์ที่ปรึกษา

ข้อมูลจากการประเมินของผู้เข้าร่วม จำนวน 26 ท่าน

%GT Count of ที่ by ความประทับใจโดยรวม



THE BEST  
**ADVISOR**  
โครงการเสริมสร้างบทบาท  
และความเข้มแข็งแก่อาจารย์ที่ปรึกษา




# บทบาท ของอาจารย์ที่ปรึกษา มหาวิทยาลัยสงขลานครินทร์ วิทยาเขตปัตตานี

ระบบนี้ถูกคิด โดย ฝ่ายพัฒนาระบบงานหลักของคลังสารสนเทศเรียนรู้  
ภาคใต้ของมหาวิทยาลัยสงขลานครินทร์ วิทยาเขตปัตตานี

## 2.4.4 ผลการดำเนินการด้านการจัดการทั่วไป

### ผลการดำเนินการด้านการจัดการทั่วไป

ข้อมูลจากการประเมินของผู้เข้าร่วม จำนวน 26 ท่าน

Sum of ที่ by ความประทับใจสำหรับมือเที่ยง

ดี	ดีมาก	พอใช้
52.00%	40.00%	8.00%

Sum of ที่ by ความประทับใจสำหรับของว่าง

ดี	ดีมาก	พอใช้
56.00%	32.00%	12.00%

Sum of ที่ by ระยะเวลาการประชาสัมพันธ์โครงการ

ระยะเวลาเหมาะสมดีมาก	ระยะเวลาเพียงพอในการตัดสินใจ	ระยะเวลายังพอใช้ได้
49.85%	37.85%	7.69%
		ระยะเวลาสั้นเกินไป
		4.62%

Sum of ที่ by ระยะเวลาในการจัดโครงการ

เวลาพอดี เมื่อเทียบกับเนื้อหาการอบรม	เวลาพอดีนาน เมื่อเทียบกับเนื้อหาการอบรม	เวลานานพอ... เวลา...
56.00%	32.00%	8.00%
		4.00%

%GT Count of ที่ by สถานที่ในการจัดโครงการ

ขนาดห้องประชุมพอดีต่อจำนวนผู้เข้าร่วม	ขนาดห้องปร...
92.00%	8.00%

## 3. ปัญหา/อุปสรรค (ในฐานะผู้จัด)

ไม่มี

## 4. คู่มืออาจารย์ที่ปรึกษา เล่มที่ 1 ปี 2567 >> <https://kyl.psu.th/cf8sk>



## 5. ข้อเสนอแนะ (ของผู้เข้าร่วมโครงการ)

<p><b>ด้านการอบรมเรื่องงานหลักสูตรและงานทะเบียนนักศึกษา</b></p>
<p>ผู้เข้าร่วมให้ข้อเสนอแนะให้จัดโครงการอย่างต่อเนื่อง การยกตัวอย่างปัญหาให้มากกว่าเดิม          อยากให้แนะนำการแก้ปัญหาเมื่อเกิดกรณีต่าง ๆ เน้นการหาทางออกร่วมกัน เน้นวิธีการดำเนินการ          เพื่อผลประโยชน์สูงสุดของนักศึกษา เช่น เรื่องการส่งเกรดของนักศึกษาปี 4 และอยากให้มีปฏิทิน          การศึกษาใน SIS ของอาจารย์</p>
<p><b>ด้านการอบรมเชิงปฏิบัติการเกี่ยวกับการตรวจสอบสำเร็จการศึกษาของนักศึกษา</b></p>
<p>ผู้เข้าร่วมให้ข้อเสนอแนะ ควรแจ้งให้เตรียมคอมพิวเตอร์สำหรับทำตามระบบพร้อมวิทยากร          ควรจัดอย่างต่อเนื่องถ้ามีการเปลี่ยนแปลงเนื้อหา หรือเปิดอบรมภาคการเรียนที่ 2          ทุกปีการศึกษาสำหรับอาจารย์ที่ปรึกษาชั้นปีที่ 3 เพื่อเตรียมพร้อมตรวจการสำเร็จการศึกษา          และควรเชิญงานพัฒนานักศึกษามาให้ข้อมูลชั่วโมงกิจกรรมของนักศึกษา          การมีทำแบบฝึกหัดดีมาก แต่ควรเตรียมข้อมูลสำหรับฝึกหัดที่ถูกต้อง สามารถตรวจสอบได้          ควรเปิดสิทธิ์ให้ประธานสาขาในการเข้าถึงข้อมูล และแก้ไขพร้อมเคลื่อนใน MAC</p>
<p><b>ด้านคู่มืออาจารย์ที่ปรึกษา</b></p>
<p>ผู้เข้าร่วมให้ข้อเสนอแนะ เนื้อหาเหมาะสมดีมากแล้ว เพิ่มเติมให้มีเว็บไซต์ เช่น เพิ่มงาน กยศ.          เพิ่มเนื้อหาเกี่ยวกับงานทะเบียนโดยสรุปเป็นสาระสำคัญด้านต่าง ๆ เนื้อหาที่เกี่ยวข้องกับประกาศต่าง ๆ          ด้านกิจกรรมนักศึกษา เพิ่มพื้นที่จัดบันทึกมากกว่านี้ ปรับรูปแบบการนำเสนอในเล่ม และควรแขวนไว้          ใน SIS หรือ Intranet</p>



### 6. ภาพบรรยากาศโครงการ















